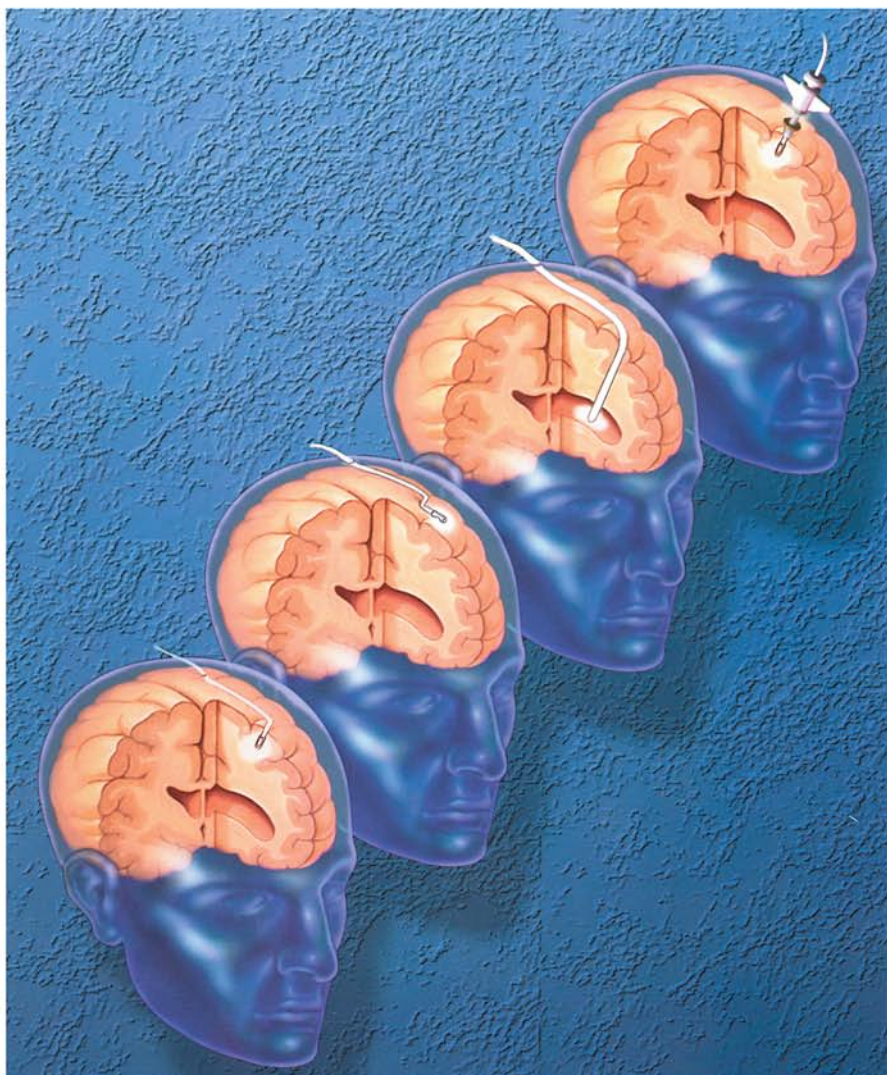


Система мониторинга ВЧД Codman



Краткая инструкция по применению



Codman

Передовые технологии в нейрореанимации

Монитор ВЧД


Эта инструкция предназначена для того, чтобы помочь вам правильно настроить и использовать Систему мониторинга ВЧД Codman. Это руководство не заменяет собой инструкцию по эксплуатации. Скорее оно может быть использовано совместно с инструкцией по эксплуатации в качестве учебного пособия. Пожалуйста, ознакомьтесь с разделами противопоказания, предупреждения и предосторожности в инструкции по эксплуатации.



1. Прежде чем использовать Микродатчик ICP EXPRESS убедитесь что все кабели подключены. Шнур питания и кабель Микродатчика CODMAN MICROSENSOR поставляются вместе с прибором. Убедитесь, что центральная белая линия на кабеле совпадает с соответствующей отметкой на гнезде монитора ICP EXPRESS.

2. Если вы подсоединяете ICP EXPRESS монитор к прикроватному монитору, кабель который вы используете будет зависеть от типа прикроватного монитора, установленного в больнице. Эти кабели вы можете заказать отдельно у вашего представителя Codman.



3. Нажмите клавишу  для того, чтобы включить прибор, затем следуйте инструкциям на экране монитора.

Монитор ВЧД



4. Если ICP EXPRESS подключен к прикроватному монитору на экране появится сообщение о необходимости обнуления прикроватного монитора. Обнулите показания монитора согласно инструкции по эксплуатации прикроватного монитора. Убедитесь в том, что на прикроватном мониторе значение ВЧД равно 0 ... нажмите клавишу




5. Теперь вам необходимо откалибровать прикроватный монитор с помощью клавиш **20** или **100**. Нажмите клавишу **MENU** после окончания калибровки.

Монитор ВЧД

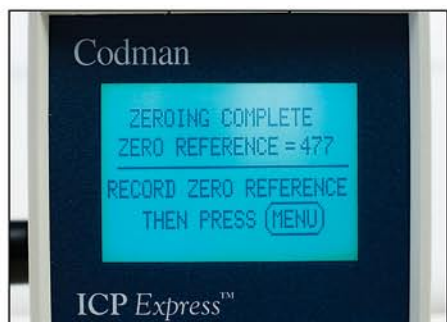


6. Подсоедините Микродатчик CODMAN MICROSENSOR и дождитесь сообщения "Press P → 0 to Zero Transducer". **Примечание:** Если на экране вместо этой записи появляется запрос на подтверждение нулевого значения («Zero reference»), выключите монитор и вернитесь к п.3.




7. Поместите кончик Микродатчика CODMAN MICROSENSOR в стерильную жидкость и нажмите синюю клавишу . Нулевое значение («Zero reference») Микродатчика CODMAN MICROSENSOR отобразится на экране ICP EXPRESS.

Монитор ВЧД

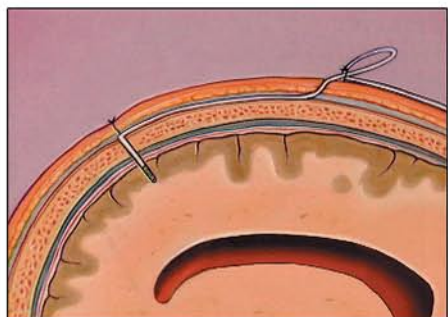


8. Нулевое значение («Zero reference») часто называют началом отсчета и оно является индивидуальным для датчика, который вы только что обнулили. Кроме того это значение после обнуления кодируется в памяти чипа соединительного кабеля.



9. Пожалуйста запишите начало отсчета в карточку пациента и на самом датчике. Нажмите клавишу . Теперь Микродатчик CODMAN MICROSENSOR готов к имплантации.

Базовый набор



1. Для измерения ВЧД паренхиматозно, сначала обнулите Микродатчик CODMAN MICROSENSOR и подсоедините все необходимые кабели к монитору.



2. Просверлите фрезевое отверстие диаметром 2.7 мм, через которое будет введен Микродатчик.

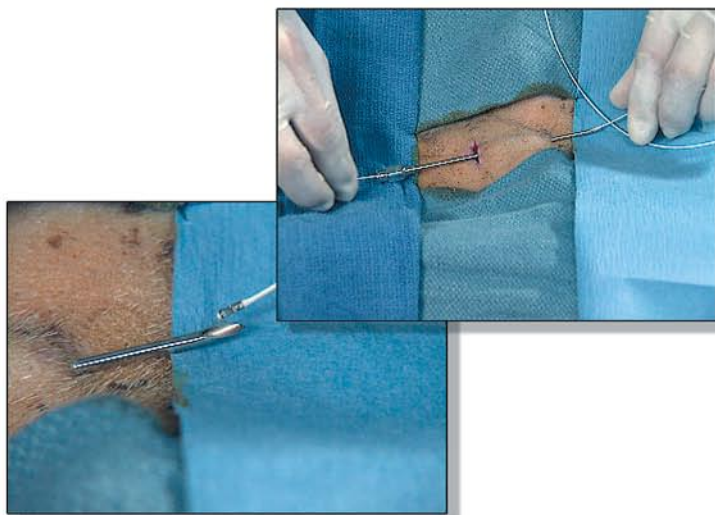


3. Обработайте край фрезевого отверстия в месте где будет выходить Микродатчик. Это облегчит извлечение Микродатчика.

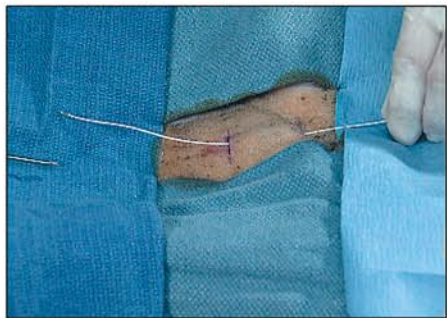


4. Проведите подкожно иглу Туохи от отверстия до желательного места выхода Микродатчика.

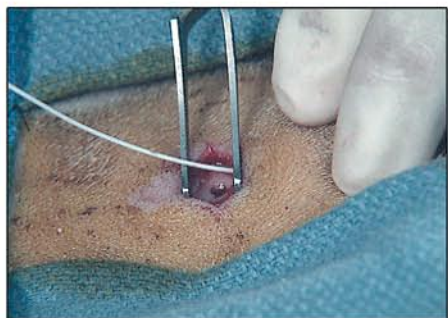
Базовый набор



5. Извлеките внутреннюю часть иглы Туохи и проденьте Микродатчик с конца иглы на необходимую длину. Концы иглы Туохи довольно острые, поэтому будьте осторожны, продевая Микродатчик.

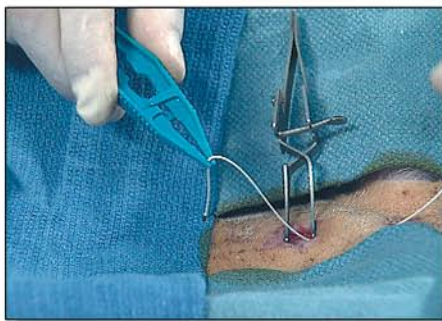


6. Аккуратно извлеките иглу и оцените длину Микродатчика от кончика до загиба.

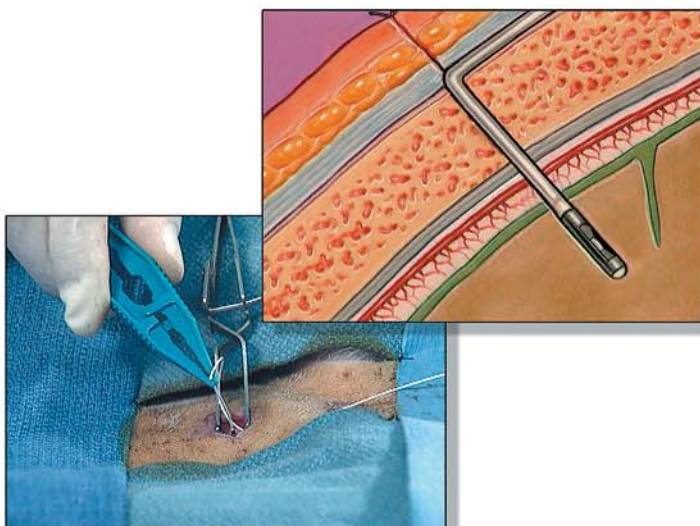


7. Снова расширьте кожу вокруг фрезевого отверстия.

Базовый набор



8. Согните Микродатчик в месте желательного загиба. Избегайте прикосновений к кончику.

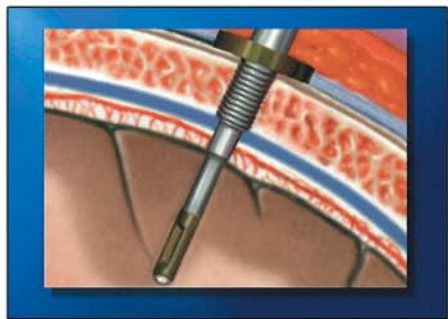


9. Поместите кончик Микродатчика в паренхиму, проколите твердую мозговую оболочку, до тех пор пока загиб не окажется на краю фрезевого отверстия.

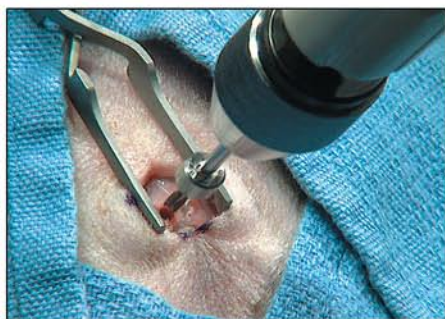


10. Аккуратно устраните излишнюю слабину и надежно закрепите Микродатчик под кожей. Для дополнительного натяжения сделайте небольшую петлю и закрепите ее швом.

Набор с болтом



1. Для измерения ВЧД паренхиматозно, сначала обнулите Микродатчик CODMAN MICROSENSOR и подсоедините все необходимые кабели к монитору.



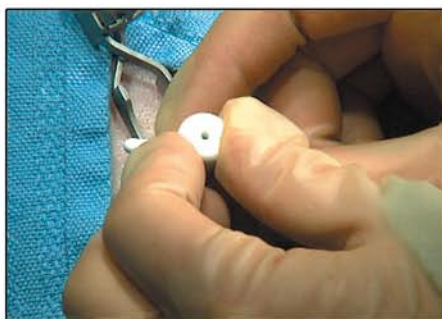
2. Просверлите фрезевое отверстие в черепе, с помощью сверла входящего в Набор с болтом. Напоминаем, что использование CODMAN MICROSENSOR Болта противопоказанно для детей младше 1 года.



3. CODMAN MICROSENSOR Болт поставляется вместе с шайбой, которая может быть удалена при необходимости.

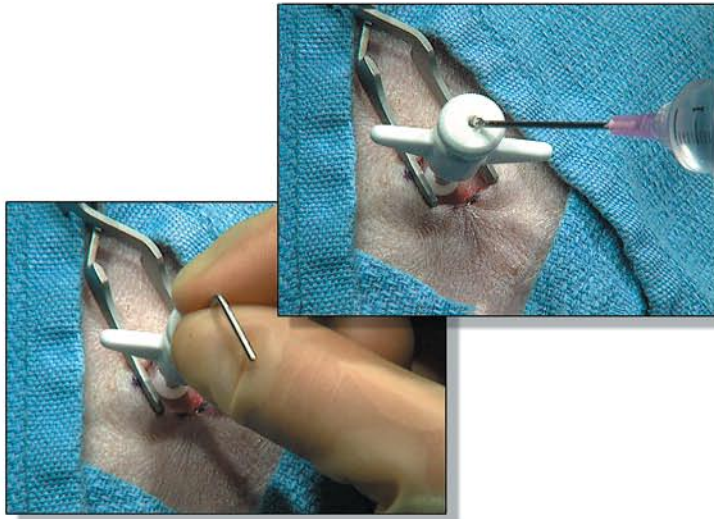


4. Вверните Болт по часовой стрелке до тех пор пока шайба не достигнет внешней поверхности черепа.

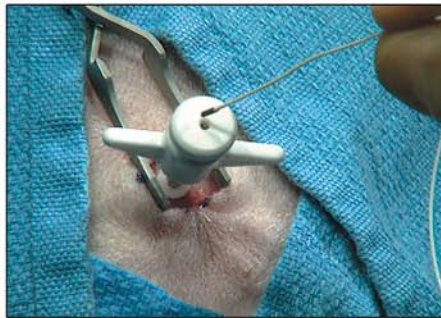


5. Ослабьте колпачок адаптера на конце Болта, повернув его против часовой стрелки.

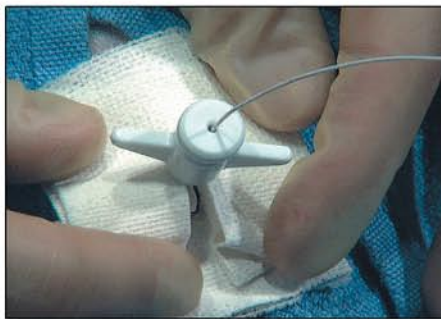
Набор с болтом



6. Сделайте прокол в твердой мозговой оболочке для создания канала между болтом и паренхиматозной областью. Промойте канал дезбактериозным, неконсервированным, стерильным солевым раствором.

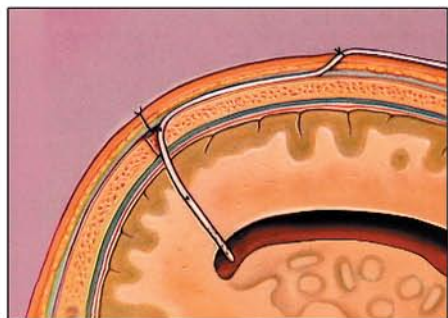


7. Поместите Микродатчик через Болт на необходимую глубину. Закрепите Микродатчик к Болту, повернув колпачок адаптера по часовой стрелке.



8. Закройте разрез и укройте поврежденную область.

Вентрикулярный набор



1. Для измерения вентрикулярного давления, сначала обнулите Микродатчик CODMAN MICROSENSOR и подсоедините все необходимые кабели к монитору.



2. Прodelайте фрезевое отверстие в черепе, используя сверло диаметром 5.8 мм.

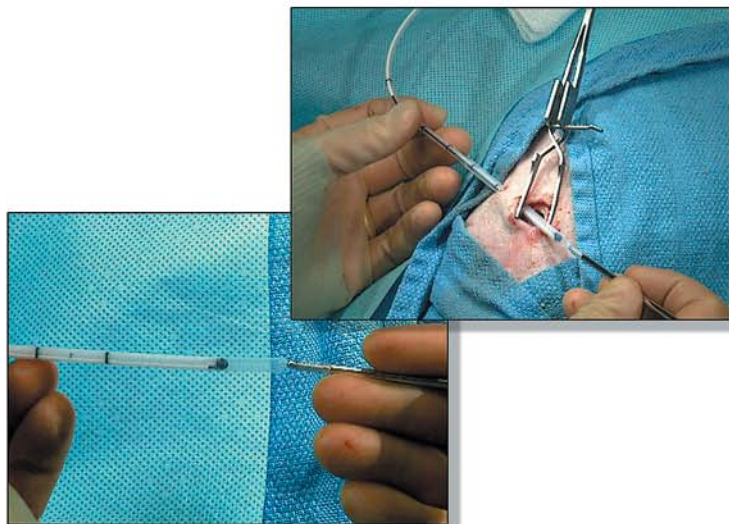


3. Аккуратно обработайте край фрезевого отверстия в месте где будет выходить катетер.



4. Сделайте крестообразный надрез в твердой мозговой оболочке.

Вентрикулярный набор



5. Поместите вентрикулярный катетер в трубку троакара и проведите его под кожей черепа от желательного места выхода к фрезевому отверстию.

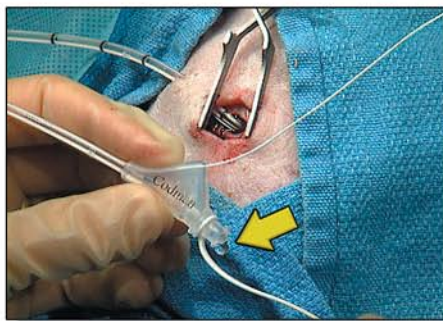


6. Отсоедините троакар с трубкой от катетра.

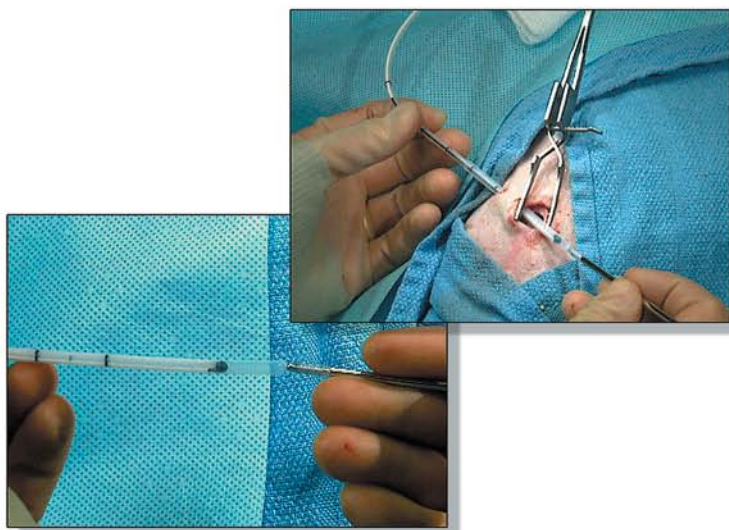


7. В зависимости от предпочтений хирурга, вентрикулярная игла 10G может быть использована для определения местонахождения желудочка мозга. Проведите катетер в боковой желудочек, убедитесь что вводите катетер в череп под правильным углом.

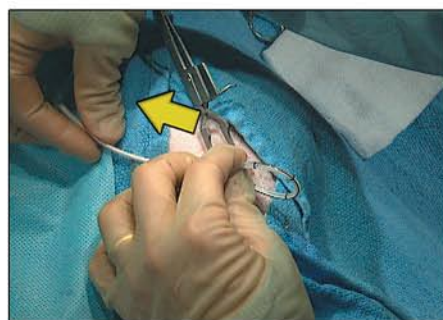
Вентрикулярный набор



8. Удостоверьтесь что конец вентрикулярного катетера находится в желудочке мозга, удалив колпачок катетера и позволив СМЖ немного вытечь, затем верните колпачок на место.

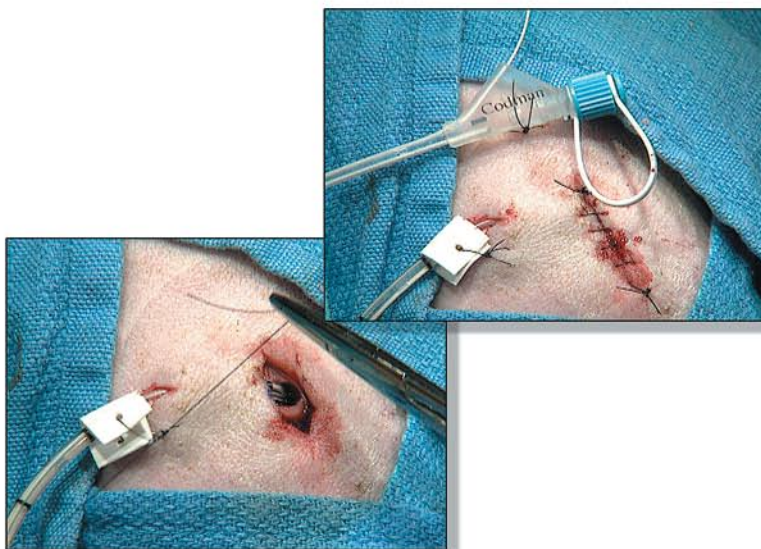


9. Согните катетер и осторожно извлеките вспомогательный стилет.



10. Надежно удерживая вентрикулярный катетер, избавьтесь от излишней слабину в месте разреза.

Вентрикулярный набор



11. Закрепите катетер к коже черепа в месте его выхода. Зашейте и укройте разрез.

12. По вашему желанию, вы можете подсоединить дренажный канал вентрикулярного катетера к вентрикулярной дренажной системе такой как Codman External Drainage System EDS 3. Подобная конфигурация позволит вам дренировать СМЖ и отслеживать ВЧД с помощью одного и того же катетера.



Codman
a Johnson & Johnson company

За более подробной информацией обращайтесь:

Офис в Москве:
121614 Россия, г. Москва
ул. Крылатская д. 17, к. 3, эт. 2
Тел.: +7 495 580-7777,
Факс: +7 495 580-7878
jnjgateway@jnjru.jnj.com

Офис в Киеве:
04070 Украина, г. Киев,
ул. Сквороды, д. 19
Тел.: +38 044 490-6464,
Факс: +38 044 490-6465